

**Контрольно-оценочные средства для проведения текущего
контроля
по БОД.09 Биология
(1 курс, 2 семестр 2017-2018 уч. г.)**

Текущий контроль №1

Форма контроля: Контрольная работа (Опрос)

Описательная часть: письменная работа

Задание №1

Приведите характеристики строения и функционирования биологических объектов: клетки, генов и хромосом, структуры вида и экосистем.

Возможные варианты ответов:

1. Клетки всех типов содержат три основных, неразрывно связанных между собой компонента:

структуры, образующие ее поверхность: наружная мембрана клетки, или клеточная оболочка, или цитоплазматическая мембрана;

цитоплазма с целым комплексом специализированных структур — органоидов (эндоплазматическая сеть, рибосомы, митохондрии и пластиды, комплекс Гольджи и лизосомы, клеточный центр), присутствующих в клетке постоянно, и временных образований, называемых включениями;

ядро — отделено от цитоплазмы пористой мембраной и содержит ядерный сок, хроматин и ядрышко.

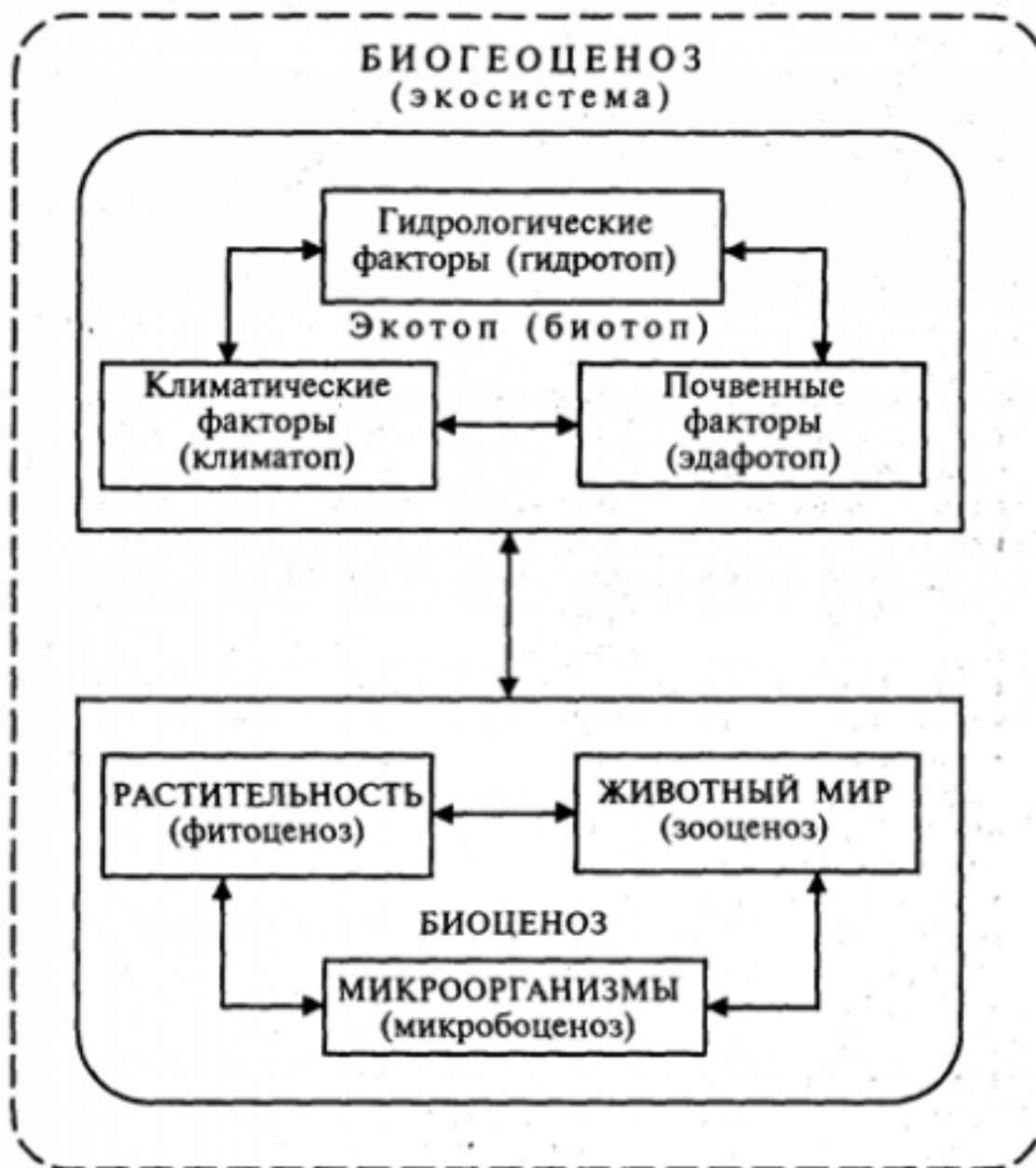
2. Гены и хромосомы как материальные основы наследственности. Их строение и функционирование.

Ген — отрезок молекулы ДНК, носитель наследственной информации о первичной структуре одного белка. Локализация в одной молекуле ДНК нескольких сотен генов. Каждая молекула ДНК — носитель наследственной информации о первичной структуре сотен молекул белка.

Хромосома — важная составная часть ядра, состоящая из одной

наследственной информации. Число, форма и размеры хромосом — главный признак, генетический критерий вида. Изменение числа, формы или размера хромосом — причина мутаций, которые часто вредны для организма. Путь передачи наследственной информации от родителей потомству: образование половых клеток с гаплоидным набором хромосом, оплодотворение, образование зиготы — первой клетки дочернего организма с диплоидным набором хромосом.

3. Структура вида и экосистем:



Оценка	Показатели оценки
3	Приведен один пример.
4	Приведено два примера.
5	

Приведено три примера.

Задание №2

Карий цвет глаз доминирует над голубыми, а округлые брови над дугообразными. Мужчина кареглазый с дуговидными бровями женился на голубоглазой женщине с округлыми бровями, у отца которой были дугообразные брови. Какие будут дети в этой семье?

Возможные варианты ответов:

Дано:

A – карий цвет

a – голубой цвет

B – округлые брови

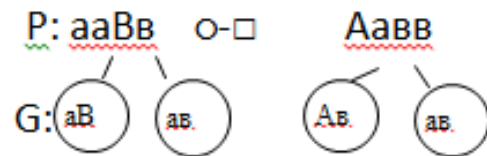
b – дугообразные брови

P: \circ aaBb

\square Aabb

Найти: F в этой семье?

Решение:



F:

\circ	<u>aB</u>	<u>ab</u>
\square		
<u>Ab</u>	<u>AaBb</u> Кар. ок. бров.	<u>Aabb</u> кар. дуг. бров.
<u>ab</u>	<u>aaBb</u> гол. окр. бров.	<u>aaBb</u> гол. дуг. бров.

Ответ: 25 % кареглазых с округлыми бровями;
25 % кареглазых с округлыми бровями;
25 % голубоглазых с округлыми бровями;
25 % голубоглазых с округлыми бровями.

Оценка	Показатели оценки
3	Записано условие к задаче

4	Записано условие к задаче, составлена схема скрещивания.
5	Записано условие к задаче, составлена схема скрещивания, сделаны расчеты и записан ответ.

Задание №3

Допустим, что желтовато-рыжий фон окраски шерсти жирафа доминирует над белым фоном. Какой фон окраски шерсти можно ожидать у потомства, полученного от скрещивания гетерозиготных желтовато – рыжих жирафов с белыми.

Возможные варианты ответов:

Дано:

A- желтовато – рыжий

a- белый

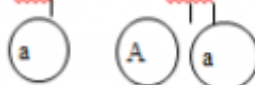
♂ Aa

♀ aa

Найти: F по фенотипу?

Решение:

P: ♀ aa x ♂ Aa

G: 

F: Aa; aa
Жел-рыж бел

Ответ: В потомстве по фенотипу: 50% будет жирафов с желтовато – рыжим фоном; 50% жирафов с белым фоном.

Оценка	Показатели оценки
3	Записано условие к задаче.

4	Записано условие к задаче, составлена схема скрещивания.
5	Записано условие к задаче, составлена схема скрещивания, сделаны расчеты и записан ответ.

Задание №4

У человека косолапость доминирует над нормальным строением стопы, а нормальный обмен углеводов – над сахарным диабетом. Женщина, имеющая нормальное строение стопы и нормальный обмен углеводов, вышла замуж за косолапого мужчину с нормальным обменом углеводов. От этого брака родилось двое детей, у одного из которых развивалась косолапость, а у другого – сахарный диабет.

В о п р о с ы: а) Можно ли определить генотипы родителей по фенотипу их детей? б) какие еще генотипы и фенотипы детей возможны в данной семье?

Возможные варианты ответов:

Дано:

A – косолапость

a – здоровые

B – нормальный обмен углеводов

b – сахарный диабет

P: нормальная стопа и нормальный обмен углеводов

косолапость, нормальный обмен углеводов

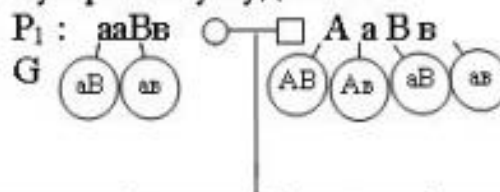
F₁ косолапость, нормальный обмен углеводов

сахарный диабет, нормальная стопа

Найти: а) генотипы P – ?;
б) возможные генотипы и фенотипы детей в данной семье.

Решение:

а) По фенотипу детей можно определить генотип родителей: так как мать имеет нормальную стопу (aa), а первый ребенок косолапый, то ген косолапости он получил от отца, генотип которого по этому признаку будет Aa. По углеводному обмену родители здоровы, а ребенок болен сахарным диабетом, следовательно их генотип по этому признаку будет Bb.



б)	□	AB	Ab	aB	ab
	○	AaBB кос. здор.	AaBb кос. здор.	aaBB нор. здор. стопа	aaBb нор. здор. стопа
F ₁ :	aB	AaBb кос. здор.	Aabb кос. сах. диабет	aaBb нор. здор. стопа	aabb нор. сах. стопа диабет
	ab	AaBb кос. здор.	Aabb кос. сах. диабет	aaBb нор. здор. стопа	aabb нор. сах. стопа диабет

О т в е т: а) P: aaBb, AaBb;

б) в данной семье возможны еще 4 генотипа детей: AaBb, aaBB, aaBb, Aabb и 2 фенотипа: 1) нормальное строение стопы и нормальный обмен углеводов; 2) косолапый с сахарным диабетом.

Оценка	Показатели оценки
3	.Записано условие к задаче.
4	Записано условие к задаче, составлена схема скрещивания.

5	Записано условие к задаче, составлена схема скрещивания, сделаны расчеты и записан ответ.
---	---

Текущий контроль №2

Форма контроля: Контрольная работа (Опрос)

Описательная часть: письменная работа

Задание №1

Охарактеризуйте основные биологические положения: клеточная теория, теория эволюции Ч. Дарвина, учение о биосфере В.И. Вернадского, закономерности наследственности и изменчивости.

Возможные варианты ответов:

1. Основные положения современной клеточной теории:

клетка - основная единица строения, функционирования и развития всех живых организмов, наименьшая единица живого, способная к самовоспроизведению, саморегуляции и самообновлению;

клетки всех одноклеточных и многоклеточных организмов сходны (гомологичны) по своему строению, химическому составу, основным проявлениям жизнедеятельности и обмену веществ;

размножение клеток происходит путем их деления, каждая новая клетка образуется в результате деления исходной (материнской) клетки;

в сложных многоклеточных организмах клетки специализированы по выполняемым ими функциям и образуют ткани; из тканей состоят органы, которые тесно взаимосвязаны и подчинены нервной и гуморальной регуляциям.

2. Теорию эволюции Ч. Дарвина можно свести к следующим положениям:

Все виды живых существ, населяющих Землю, никогда не были кем-то созданы.

Возникнув естественным путем, органические формы медленно и постепенно преобразовывались и совершенствовались в соответствии, с окружающими условиями.

В основе преобразования видов в природе лежат такие свойства организмов, как изменчивость и наследственность, а также происходящий в природе естественный отбор, который осуществляется

через сложное взаимодействие организмов друг с другом и факторами неживой природы. Эти взаимоотношения называются борьбой за существование.

Результатом эволюции является приспособленность организмов к условиям их обитания и многообразию видов в природе.

Таким образом, движущими силами эволюции органического мира, Ч. Дарвину, являются борьба за существование и естественный отбор, а предпосылкой эволюции — наследственная изменчивость.

3. В.И. Вернадский подчеркивал, что биосфера является результатом геологического и биологического развития и взаимодействия косного и биогенного вещества. С одной стороны, это среда жизни, а с другой — результат жизнедеятельности. Специфика современной биосферы — это четко направленные потоки энергии и биогенный (связанный с деятельностью живых существ) круговорот веществ. Вернадский впервые показал, что химическое состояние наружной коры нашей планеты всецело находится под влиянием жизни и определяется живыми организмами, с деятельностью которых связан великий планетарный процесс.

5. Наследственностью называется свойство организмов повторять в ряду поколений комплекс признаков (особенности внешнего строения, физиологии, химического состава, характера обмена веществ, индивидуального развития и т. д.).

6. Изменчивость — явление, противоположное наследственности. Она заключается в изменении комбинаций признаков или появлении совершенно новых признаков у особей данного вида.

Благодаря наследственности обеспечивается сохранение видов на протяжении значительных промежутков (до сотен миллионов лет) времени. Однако условия окружающей среды меняются (иногда существенно) с течением времени, и в таких случаях изменчивость, приводящая к разнообразию особей внутри вида, обеспечивает его выживание. Какие-то из особей оказываются более приспособленными к новым условиям, это и позволяет им выжить. Кроме того, изменчивость позволяет видам расширять границы своего местообитания, осваивать новые территории.

Оценка	Показатели оценки
3	Охарактеризовано два биологических положения.
4	Охарактеризовано четыре биологических положения.
5	

Охарактеризовано шесть биологических положений.

Задание №2

Полидактилия (шестипалость) и близорукость передаются как доминантные признаки. Какова вероятность рождения детей без аномалий в семье, если оба родителя страдают обоими недостатками и при этом являются гетерозиготами по обоим признакам?

Возможные варианты ответов:

Дано:

A – полидактилия

a – здоровые

B – близорукость

b – здоровые

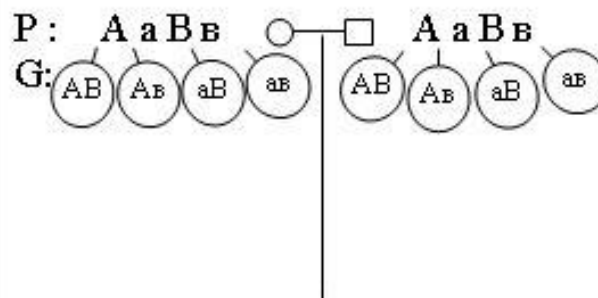
P : ○ AaBb

□ AaBb

Найти:

F₁ без аномалий – ?

Решение:



F ₁	○	AB	Ab	aB	ab
	□	ААВВ пол. близ.	ААВв пол. близ.	АаВв пол. близ.	АаВв пол. близ.
	AB	ААВВ пол. близ.	ААВв пол. здор.	АаВв пол. близ.	Аавв пол. здор.
	Ab	АаВВ пол. близ.	АаВв пол. близ.	aaВВ здор. близ.	aaВв здор. близ.
	aB	АаВв пол. близ.	Аавв пол. здор.	aaВв здор. близ.	aaВВ здор. здор.
	ab	АаВв пол. близ.	Аавв пол. здор.	aaВв здор. близ.	aaВВ здор. здор.

О т в е т: вероятность рождения детей без аномалий составляет 1/16.

Оценка	Показатели оценки
3	Составлено условие к задаче.
4	

	Составлено условие к задаче, выполнена схема скрещивания.
5	Составлено условие к задаче, выполнена схема скрещивания и расчеты, записан ответ.

Задание №3

Опишите основные методы селекции растений или животных.

Возможные варианты ответов:

Методы селекции:

1. Подбор родительских пар по месту их происхождения (географически удаленных) или генетически отдаленных (неродственных).
2. Гибридизация: а) неродственная (аутбридинг). Скрещивание отдаленных пород, отличающихся контрастными признаками, для получения гетерозиготных популяций и проявления гетерозиса. Получается бесплодное потомство.
3. Близкородственная скрещивание (инбридинг). Скрещивание между близкими родственниками для получения гомозиготных (чистых) линий с желательными признаками.
4. Метод испытания производителей по потомству. Используют метод искусственного осеменения от лучших самцов-производителей, качества которых проверяют по многочисленному потомству.

Оценка	Показатели оценки
3	Описано два метода селекции растений или животных.
4	Описано три метода селекции растений или животных.
5	

Описано четыре метода селекции растений или животных.

Задание №4

Как оказывается первая доврачебная медицинская помощь пострадавшему при простудных заболеваниях, отравлении пищевыми продуктами или химическими веществами, незначительных ранах?

Возможные варианты ответов:

Приведен один пример оказания доврачебной медицинской помощи пострадавшему:

1. Лечение ОРВИ происходит в домашних условиях, но желательно под наблюдением профильного специалиста. При первых признаках ОРВИ допускается самолечение, однако уже на следующий день целесообразно обратиться за профессиональным советом к участковому врачу. Важно пройти полный курс по назначению врача. Немаловажное значение имеет и питание в период болезни. Поэтому в рационе должны быть продукты, в первую очередь содержащие витамины А, Е, С, необходимые для успешной борьбы с вирусами. А вот алкоголь и кофе только обезвоживают организм. При этом не следует переедать, так как организм потратит силы на переваривание пищи, а не на борьбу с инфекцией.

2. При первых признаках отравления необходимо немедленно вызвать скорую помощь и оказать пострадавшему первую доврачебную помощь, которая заключается в избавлении желудка от токсичных причин отравления. Требуется помочь пострадавшему избавиться от съеденного путем промывания желудка или с помощью очистительной клизмы. Промывать желудок нужно 2% раствором соды или легким раствором марганцовки. В ожидании первой медицинской помощи при пищевом отравлении можно промыть желудок пострадавшего обыкновенной кипяченой водой, добавив десяток тщательно растертых таблеток активированного угля, из расчета 10 таблеток на литр воды.

3. Первая медицинская помощь при незначительных ранах. Промойте рану антисептическим средством или водой с мылом. Антисептические средства - лекарственные средства, обладающие противомикробной активностью, например спиртовой раствор йода, применяется для обработки порезов, царапин, или раствор перекиси водорода. Для очистки загрязненных ран используйте чистую салфетку или стерильный тампон. Очистку раны начинайте с середины, двигаясь к ее краям. Наложите небольшую повязку. Помощь врача нужна только в том случае, если есть риск проникновения в рану инфекции.

Оценка	Показатели оценки
3	

	Приведен один пример оказания доврачебной медицинской помощи пострадавшему.
4	Приведено два примера оказания доврачебной медицинской помощи пострадавшему.
5	Приведено три примера оказания доврачебной медицинской помощи пострадавшему.

Задание №5

Приведите примеры применения биотехнологий в современном мире.

Возможные варианты ответов:

1. Генная инженерия — направление биотехнологии, в основе которого лежит пересадка генов от одного организма к другому, получение организмов с новыми свойствами. Создание с помощью пересадки генов новых сортов растений с ценными для человека признаками, например устойчивого к колорадскому жуку картофеля, высокоурожайных сортов сои и других растений. Возможность пересадки генов человека в клетки микроорганизмов с целью синтеза ими ценных для человека ферментов, гормонов, например инсулина, необходимого больным сахарным диабетом.

2. Клонирование — новое направление в биотехнологии, в основе которого лежит пересадка ядра из клетки тела в яйцеклетку другого организма, пересадка этой яйцеклетки в клетку другого животного с целью получения организма с новыми свойствами. Пример клонирования — получение овечки Доли в Англии.

3. Биотехнологические процессы с использованием микроорганизмов и ферментов уже на современном техническом уровне широко применяют в пищевой промышленности. Промышленное выращиванием микроорганизмов, растительных и животных клеток используют для получения многих ценных соединений ферментов, гормонов, аминокислот, витаминов, антибиотиков, метанола, органических кислот (уксусной, лимонной, молочной) и т. д.

Оценка	Показатели оценки

3	Приведен один пример применения биотехнологий в современном мире.
4	Приведено два примера применения биотехнологий в современном мире.
5	Приведено три примера применения биотехнологий в современном мире.

Текущий контроль №3

Форма контроля: Контрольная работа (Опрос)

Описательная часть: письменная контрольная работа

Задание №1

К основным биологическим факторам эволюции органического мира относятся: наследственная изменчивость, борьба за существование, естественный отбор. Как биологические факторы эволюции сохраняют свое значение в человеческом организме?

Возможные варианты ответов:

1. Антропогенез — длительный исторический процесс становления человека, который происходит под влиянием биологических и социальных факторов. Сходство человека с млекопитающими — доказательство его происхождения от животных.

2. Биологические факторы эволюции человека — наследственная изменчивость, борьба за существование, естественный отбор. 1) Появление у предков человека S-образного позвоночника, сводчатой стопы, расширенного таза, прочного крестца — наследственные изменения, которые способствовали прямохождению; 2) изменения передних конечностей — противопоставление большого пальца остальным пальцам — формирование руки. Усложнение строения и функций головного мозга, позвоночника, руки, гортани — основа формирования трудовой деятельности, развития речи, мышления.

3. Социальные факторы эволюции — труд, развитое сознание, мышление, речь, общественный образ жизни. Социальные факторы — основное отличие движущих сил антропогенеза от движущих сил эволюции органического мира.

Оценка	Показатели оценки
3	Описан один фактор эволюции органического мира.
4	Описано два фактора эволюции органического мира.
5	Описано три фактора эволюции органического мира.

Задание №2

Среди лесных птиц и млекопитающих наиболее резким колебаниям подвержена численность семенных животных - клестов, кедровок, белок, мышей. Объясните с чем это связано.

Возможные варианты ответов:

1. Уничтожением голосеменных (вырубка, пожары)
2. Уничтожение покрытосеменных (вследствие вырубки деревьев, вымирает нижний ярус (трава, кустарники))
3. Климатические условия в летний (вегетационный период времени: засуха, частые обильные дожди).

Оценка	Показатели оценки
3	Названа одна причина резкого колебания численности семенных животных.
4	Названы две причины резкого колебания численности семенных животных.

5	Названы три причины резкого колебания численности семеноядных животных.
---	---

Задание №3

Какие доказательства эволюции органического мира вам известны, охарактеризуйте их.

Возможные варианты ответов:

1. Цитологические доказательства. Цитология — наука о строении и функциях клетки. Она дала доказательства единого клеточного строения всех организмов на земле — от одноклеточных растений и животных до многоклеточных организмов. Это свидетельствует об общности происхождения органического мира.

2. Морфологические доказательства. Большую роль для понимания процессов и направлений эволюции сыграло обнаружение рудиментов и атавизмов.

Атавизмы — возврат к признакам или появление органов, которые существовали у отдаленных предков, но были полностью утрачены в процессе эволюции. Например, появление хвоста, нескольких сосков на груди и животе или густого волосяного покрова у человека.

Рудиментами называются органы, имеющиеся у организмов, но давно утратившие свое исходное значение и поэтому находящиеся в недоразвитом состоянии. Эти органы были в активном состоянии у предков, но в связи с изменением условий жизни перестали быть необходимыми у потомков. Они закладываются на стадии эмбриогенеза, но не получают полного развития у взрослых форм растений и животных. Примерами могут быть ушные мышцы, отросток слепой кишки (аппендикс) и «третье веко» у человека (всего у человека более 90 рудиментарных органов).

3. Палеонтологические доказательства. Палеонтология — наука, изучающая ископаемые остатки разных групп организмов или их отпечатки, следы и т. п., а также целые палеоценозы территорий. Изучение этих остатков обнаружило факты безусловного изменения растительного и животного мира во времени — в разных геологических пластах.

4. Эмбриологические доказательства. Эмбриология — наука о зародышевом (или эмбриональном) развитии организмов. Установлено, что все многоклеточные организмы, способные к половому размножению, развиваются из одного оплодотворенного яйца (яйцеклетки).

Оценка	Показатели оценки
3	Охарактеризовано одно доказательство эволюции органического мира.
4	Охарактеризовано два доказательства эволюции органического мира.
5	Охарактеризовано три доказательства эволюции органического мира.

Задание №4

Лесные пожары - чрезвычайно распространенные явления. Среднегодовая площадь лесных пожаров на Земле составляет примерно 1% лесистой территории. Пожарная опасность тесно связана с природой леса. Например, летом в лиственных лесах она значительно ниже, чем в хвойных. С чем это связано?

Возможные варианты ответов:

1. Лиственные леса сохраняют влагу в почве и в стволах деревьев.
2. В древесине елей, сосен содержится большое количество смолы. Поэтому при горении хвои во все стороны разлетаются искры и увеличивается опасность лесных пожаров, а широколиственные леса не содержат много смолы.
3. В широколиственных лесах подстилка из опавшей листвы перегнивает быстрее, чем в хвойных.

Оценка	Показатели оценки
3	Названа одна причина лесных пожаров.

4	Названо две причины лесных пожаров.
5	Названы три причины лесных пожаров.

Текущий контроль №4

Форма контроля: Контрольная работа (Опрос)

Описательная часть: письменная работа

Задание №1

Охарактеризуйте основные биологические термины: аллель, ген, гетерозиготный, гомозиготный, клетка, мутация, нуклеотиды, соматические клетки, ДНК, биология.

Возможные варианты ответов:

1. **Аллель** — один из вариантов какого-либо гена.
2. **Ген** — фрагмент ДНК или РНК, содержащий генетическую информацию.
3. **Гетерозиготный** — состояние диплоидного генома, при котором на каждой из пары хромосом существуют различные аллели.
4. **Гомозиготный** — состояние диплоидного генома, при котором в каждой паре хромосом имеются две копии одного аллеля.
5. **Клетка** — основная единица жизни, способная к росту и размножению.
6. **Мутация** — любое изменение структуры ДНК клетки, передаваемое потомству.
7. **Нуклеотиды** — основные кирпичики, из которых строятся ДНК и РНК.
8. **Соматические клетки** — все клетки тела, кроме половых клеток.
9. **ДНК** – дезоксирибонуклеиновая кислота, хранительница наследственной информации.
10. **Биология** - система наук, объектами изучения которой являются живые существа и их

взаимодействие с окружающей средой.

Оценка	Показатели оценки
3	Охарактеризовано пять биологических терминов.
4	Охарактеризовано восемь биологических терминов.
5	Охарактеризовано десять биологических терминов.

Задание №2

Вставьте пропущенные слова: Сообщество организмов разных видов, тесно взаимосвязанных между собой и населяющих более или менее однородный участок, называют _____. В его состав входят: растения, животные, _____ и _____. Совокупность организмов и компонентов неживой природы, объединенных круговоротом веществ и потоком энергии в единый природный комплекс, называют _____ или _____.

Возможные варианты ответов:

1. Бионенот
2. Грибы
3. Бактерии
4. Экосистемы
5. Биогеноценоз

Оценка	Показатели оценки

3	Вставлены три пропущенных слова.
4	Вставлены четыре пропущенных слова.
5	Вставлены пять пропущенных слов.

Задание №3

Воздействия человека слишком быстро изменяют окружающую среду. Это приводит к тому, что многие виды становятся редкими и вымирают. Приведите примеры последствий вырубki леса.

Возможные варианты ответов:

1. Разрушается среда обитания для жителей леса (животных, грибов, лишайников, трав). Они могут полностью исчезнуть (уменьшение биоразнообразия).
2. Лес своими корнями удерживает верхний плодородный слой почвы. Без поддержки почву может унести ветром (получится пустыня) или водой (получатся овраги).
3. Лес с поверхности своих листьев испаряет очень много воды. Если убрать лес, то влажность воздуха в данной местности уменьшится, а влажность почвы увеличится (может образоваться болото).

Оценка	Показатели оценки
3	Приведен пример одного из последствий вырубki леса.
4	Приведены два примера последствий вырубki леса.

5	Приведены три примера последствий вырубki леса.
---	---

Задание №4

Из перечисленных названий организмов выберите продуцентов, консументов и редуцентов: медведь, бык, дуб, белка, подосиновик, шиповник, скумбрия, жаба, ленточный червь, гнилостные бактерии, баобаб, капуста, кактус, пеницилл, дрожжи.

Возможные варианты ответов:

Продуценты: дуб, шиповник, баобаб, капуста, кактус.

Консументы: медведь, бык, белка, скумбрия, жаба, ленточный червь.

Редуценты: подосиновик, гнилостные бактерии, пеницилл, дрожжи.

Оценка	Показатели оценки
3	Выбрана группа для любых 10 организмов.
4	Выбрана группа для любых 13 организмов.
5	Выбрана группа для любых 17 организмов.

Задание №5

Охарактеризуйте правила поведения человека в природе.

Возможные варианты ответов:

1. В первую очередь, нужно помнить о том, чего нельзя делать в пожароопасный сезон и каким должно быть поведение в лесу в этот период. Разумеется вы не должны бросать окурки и горящие спички на землю, оставлять пропитанные бензином или промасленные тряпки в лесу, оставлять осколки стекла или бутылки.
2. Запрещено также разводить костры там, где сухая трава. А если вы уж обнаружите очаг небольшого пожара срочно необходимо попробовать его затушить при помощи земли, одежды, мешковины или зеленых веток.
3. Остатки продуктов можно оставлять, так как если их не найдут звери, то они просто естественным образом разложатся. Если их слишком много, то лучше всего выкопать яму и складывать их туда, после чего засыпать ее землей. Непищевой мусор необходимо обязательно вывозить в ближайшие мусорные контейнеры.
4. Правила поведения в лесу также сообщают нам о том, что не стоит, как это было модно раньше, вырезать на деревьях сообщения для потомков. Такие вот художества могут реально привести к заселению деревьев паразитами или к их усыханию.
5. Если же случилось так, что вы заблудились, помните, что паника - худшее решение в сложившейся ситуации. Успокойтесь, прислушайтесь, возможно, вы услышите какие-то звуки, например, автомобильные гудки, голоса людей или гудок поезда. Если же вам не удалось услышать ничего такого, придется решить идти дальше или ждать подмоги на месте.

Оценка	Показатели оценки
3	Охарактеризованы три правила поведения человека в природе.
4	Охарактеризованы четыре правила поведения человека в природе.
5	Охарактеризованы пять правил поведения человека в природе.