



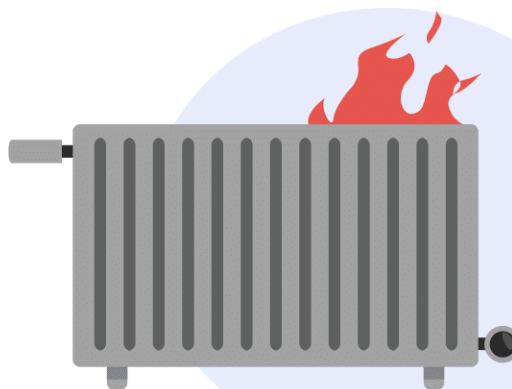
ОРГАНИЗАЦИЯ ПОЖАРНОЙ БЕЗОПАСНОСТИ В БЫТУ

- Регулярно **проводите осмотр электропроводки** в квартирах и к ее монтажу и ремонту привлекайте только квалифицированных специалистов - электриков.
- Уходя из квартиры или уезжая на какое-то время, обязательно **отключайте все электроприборы**.
- Следите, чтобы электрические лампы **не касались** бумаги или ткани.
- **Не допускайте** одновременного включения **нескольких электроприборов в одну розетку**.
- Не забывайте, что **газ взрывоопасен всегда**. Нельзя при наличии запаха газа в квартире включать электроосвещение, зажигать спички, курить, применять открытый огонь.
- **Не оставляйте детей без присмотра**, обучите их правилам безопасности при использовании огня в быту.

Для того, чтобы противопожарные средства были в постоянной готовности, необходимо:

- Освободить лестничную клетку, коридор, запасной выход от вещей, мебели и другое. Эти места относятся к путям эвакуации в случае пожара.
- При обнаружении каких-либо неисправностей противопожарного оборудования в доме, немедленно сообщить об этом в жилищную организацию.
- Нельзя загромождать, заваривать люки аварийных путей, выходов на лоджиях высотных жилых зданий.

**ПРИ ПОЖАРЕ
ЗВОНИ
101**





ПЕРВАЯ ПОМОЩЬ ПРИ ОЖОГАХ

Ожоги могут возникать под действием:

- прямого повреждения кожи пламенем, паром, горячим предметом - **термические ожоги**.
- кислот, щелочей и других агрессивных веществ - **химические ожоги**.

Признаки поверхностного ожога:

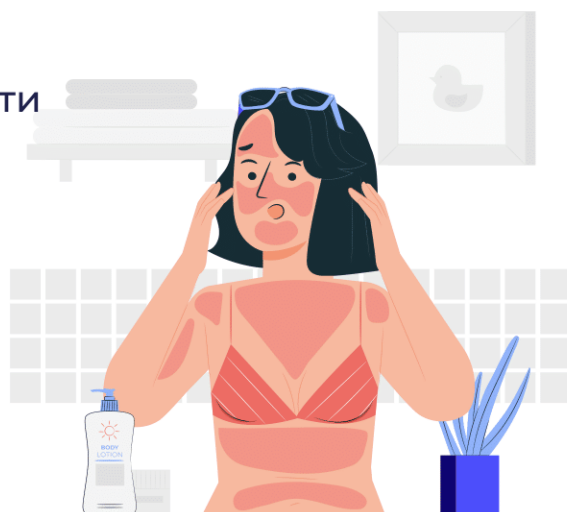
- покраснение и отек кожи в месте поражения.
- появление пузырей, заполненных прозрачной жидкостью.

Признаки глубокого ожога:

- появление пузырей, заполненных кровянистым содержимым.
- почерневшая и нечувствительная к боли кожа.

ПЕРВАЯ ПОМОЩЬ

- Убедившись в собственной безопасности прекратите действие повреждающего фактора.
- Охладите обожженные части тела под струей холодной воды (при отсутствии воды приложить холод).
- Ожоговую поверхность закройте нетугой повязкой.
- Дайте пострадавшему теплое питье;
- При необходимости вызовите скорую помощь.



При оказании первой помощи запрещается вскрывать ожоговые пузыри, убирать с пораженной поверхности части обгоревшей одежды, наносить на пораженные участки мази, жиры.



ПОВЕДЕНИЕ ПРИ НАВОДНЕНИИ В НАСЕЛЕННОМ ПУНКТЕ



Получив предупреждение об угрозе наводнения (затопления), **сообщите об этом вашим близким, соседям, окажите помощь пожилым, маломобильным гражданам и больным.**



Как действовать во время наводнения:

- По сигналу оповещения об угрозе наводнения и эвакуации, **не поддаваясь панике, как можно скорее выезжайте из опасной зоны** возможного затопления в назначенный безопасный район или на возвышенные участки местности.
- **Возьмите с собой** документы в герметичной упаковке, ценности, необходимые вещи и двухсуточный запас непортящихся продуктов питания.
- В конечном пункте эвакуации **зарегистрируйтесь.**

Перед уходом из дома:

- Выключите электричество и газ, погасите огонь в отопительных печах.
- Если позволяет время, переместите ценные домашние вещи на верхние этажи или чердак жилого дома.
- Закройте окна и двери. При необходимости и наличии времени забейте снаружи досками (щитами) окна и двери первых этажей.

Помните! В затопленной местности **нельзя употреблять в пищу продукты, соприкасавшиеся с поступившей водой и пить некипячёную воду.**

Как действовать после наводнения:

- Перед тем, как войти в здание, проверьте, не угрожает ли оно обрушением или падением какого-либо предмета.
- Для удаления накопившихся газов проветрите здание.
- Проверьте исправность электропроводки, трубопроводов газоснабжения, водопровода и канализации с помощью специалистов.
- Для просушивания помещений откройте все двери и окна, уберите грязь с пола и стен, откачайте воду из подвалов.



ПОВЕДЕНИЕ ПРИ ПОЖАРЕ В ЛЕСУ

ЧТО ДЕЛАТЬ В ЗОНЕ ЛЕСНОГО ПОЖАРА?

- Если вы находитесь в лесу, где возник пожар, то определите **направление ветра и распространения огня**.
- Выходите из опасной зоны только **вдоль распространения пожара, не обгоняйте лесной пожар**.
- Необходимо передвигаться в сторону **водоема, максимально пригнувшись к земле. Прикройте нос и рот тканью**.
- Если источника воды рядом нет, то продвигаться нужно **в направлении трассы или населенного пункта**, помня, что наиболее безопасным считаются участки с бетонным или песчаным покрытием.



Если Вы обнаружили очаги возгорания, немедленно известите пожарную службу по телефону 101



ЧТО ДЕЛАТЬ ЕСЛИ ОГОНЬ ПРИБЛИЖАЕТСЯ НАСЕЛЕННОМУ ПУНКТУ?

- Необходимо эвакуировать людей, в первую очередь детей, женщин и стариков. Выводить или вывозить людей надо в направлении, перпендикулярном распространению огня.
- Возьмите документы и вещи первой необходимости.
- Осуществите отвод автотранспортных средств на безопасное расстояние, чтобы не спровоцировать взрыв.
- При эвакуации используйте средства индивидуальной защиты органов дыхания или же используйте в этих целях ткань, закрыв ею рот и нос.



РЕКОМЕНДАЦИИ ПО ПОВЕДЕНИЮ ТУРИСТОВ ВО ВРЕМЯ ПОХОДА

Как вести себя в лесу:

- Перед тем, как идти в лес, сообщите родным о своем маршруте.
- В незнакомом лесу следует двигаться по карте, хорошо видимым ориентирам или дорогам.
- С собой нужно взять питьевую воду, лекарства в случае хронических заболеваний, нож, спички в сухой коробке, часы, заряженный телефон и пауэрбанк.
- В лес необходимо одеваться в яркую одежду (или использовать сигнальный жилет), в камуфляже трудно заметить человека.
- Старайтесь не уходить далеко от незнакомого маршрута, не сокращайте путь по незнакомой местности.

Если заблудились:

- Звоните в службу спасения по телефону **112**.
- По этому номеру можно звонить, даже если у вас нет в телефоне SIM-карты, если телефон не ловит сеть и даже если у вас отрицательный баланс.
- Главное - не паникуйте. Если Вы поняли, что заблудились, немедленно остановитесь и осмотритесь.
- К населенному пункту может вывести проселочная дорога, линия электропередач, река.
- Если этих ориентиров нет, организуйте временную стоянку по возможности на открытом месте.
- Уходя в разведку, оставляйте метки, чтобы можно было вернуться к месту стоянки.
- Если вы дозвонились до спасателей и уверены, что вас ищут, лучше оставаться на одном месте и следовать инструкции спасателей.

**ЕСЛИ ЗАБЛУДИЛСЯ
ЗВОНИ**

112

